



GOVERNO MUNICIPAL DE
PORTEIRAS

*Secretaria Municipal de
Saúde*

MONITORAMENTO DOS CASOS DE COVID-19 NO MUNICÍPIO DE PORTEIRAS – CE, ANO 2020.



**PORTEIRAS – CEARÁ
2020**

Fábio Pinheiro Cardoso
Prefeito Municipal

Aníbal Tavares de Caldas
Vice-Prefeito

Maria Lêda Clementino de Almeida
Secretária Municipal de Saúde

Dayane Monteiro de Sousa
Coordenadora da Vigilância Epidemiológica

Bianca Pinheiro de Moura
Técnica Responsável pelo Monitoramento e
Acompanhamento dos Casos Notificados

João Diego Soares Rodrigues
Diagramação

SUMÁRIO

MONITORAMENTO DOS CASOS DE COVID-19 NO MUNICÍPIO DE PORTEIRAS – CE, ANO 2020.....	4
DEFINIÇÃO DE CASO:	4
CASOS SUSPEITOS.....	4
CORONAVÍRUS	5
REFERÊNCIAS	9



GOVERNO MUNICIPAL DE
PORTEIRAS
Secretaria Municipal de
Saúde



MONITORAMENTO DOS CASOS DE COVID-19 NO MUNICÍPIO DE PORTEIRAS – CE, ANO 2020.

Em geral a COVID-19 é uma doença respiratória aguda, que apresenta uma taxa de mortalidade de 2%. Dissemina-se através de gotículas respiratórias quando o indivíduo tosse, fala, ou espirra. O contato próximo também é uma fonte de transmissão

EPIDEMIOLOGIA DOS CASOS

	CONFIRMADOS	ÓBITOS	ATIVOS
MUNDO	94.963.847	2.050.857	22.616
BRASIL	8.512.238	210.328	845.385
CEARÁ	359.371	10.287	66.707
PORTEIRAS	477	07	00

DEFINIÇÃO DE CASO:

CASOS SUSPEITOS

DEFINIÇÃO 1: SÍNDROME GRIPAL (SG):

Indivíduo com quadro respiratório agudo, caracterizado por pelo menos dois (2) dos seguintes sinais e sintomas: febre (mesmo que referida), calafrios, dor de garganta, dor de cabeça, tosse, coriza, distúrbios olfativos ou distúrbios gustativos.

Observações:

- **Em crianças:** além dos itens anteriores considera-se também obstrução nasal, na ausência de outro diagnóstico específico.
- **Em idosos:** deve-se considerar também critérios específicos de agravamento como síncope, confusão mental, sonolência excessiva, irritabilidade e inapetência.
- Na suspeita de COVID-19, a febre pode estar ausente e sintomas gastrointestinais (diarreia) podem estar presentes.

DEFINIÇÃO 2: SÍNDROME RESPIRATÓRIA AGUDA GRAVE (SRAG):

Indivíduo com **SG** que apresente: dispneia/desconforto respiratório OU pressão persistente no tórax OU saturação de O2 menor que 95% em ar ambiente OU coloração azulada dos lábios ou rosto.

Observações:

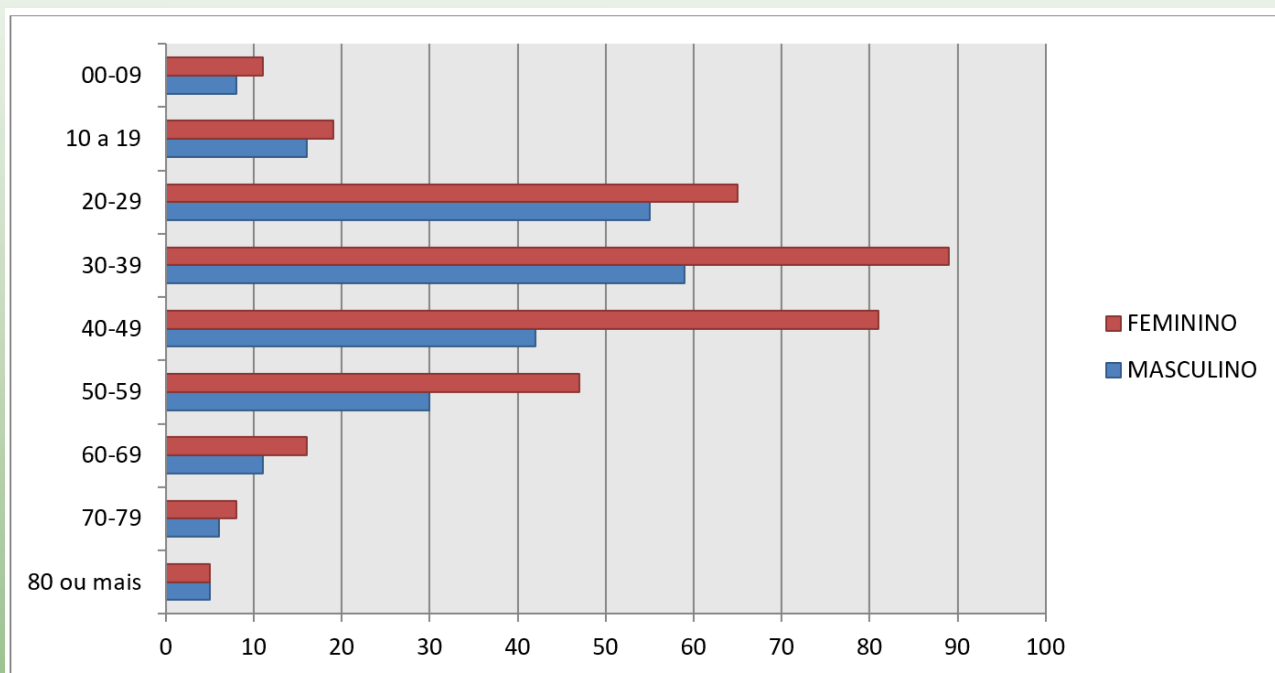
- Em crianças: além dos itens anteriores, observar os batimentos de asa de nariz, cianose, tiragem intercostal, desidratação e inapetência;

CORONAVÍRUS

Em 2020 a partir do dia de Março a 31 de Dezembro, foram registrados no município de Porteiras 3720 casos prováveis, sendo destes 477 casos positivos, com o pico epidêmico entre os meses de Julho a Agosto, ocorrendo estes casos em todas as áreas de abrangência do município com a maioria destes situados na zona urbana.

Este boletim tem como objetivo apresentar a situação epidemiológica do Coronavírus no município de Porteiras, descrevendo os dados desde o surgimento do primeiro caso em Março de 2020 até dia 31 de Dezembro do mesmo ano.

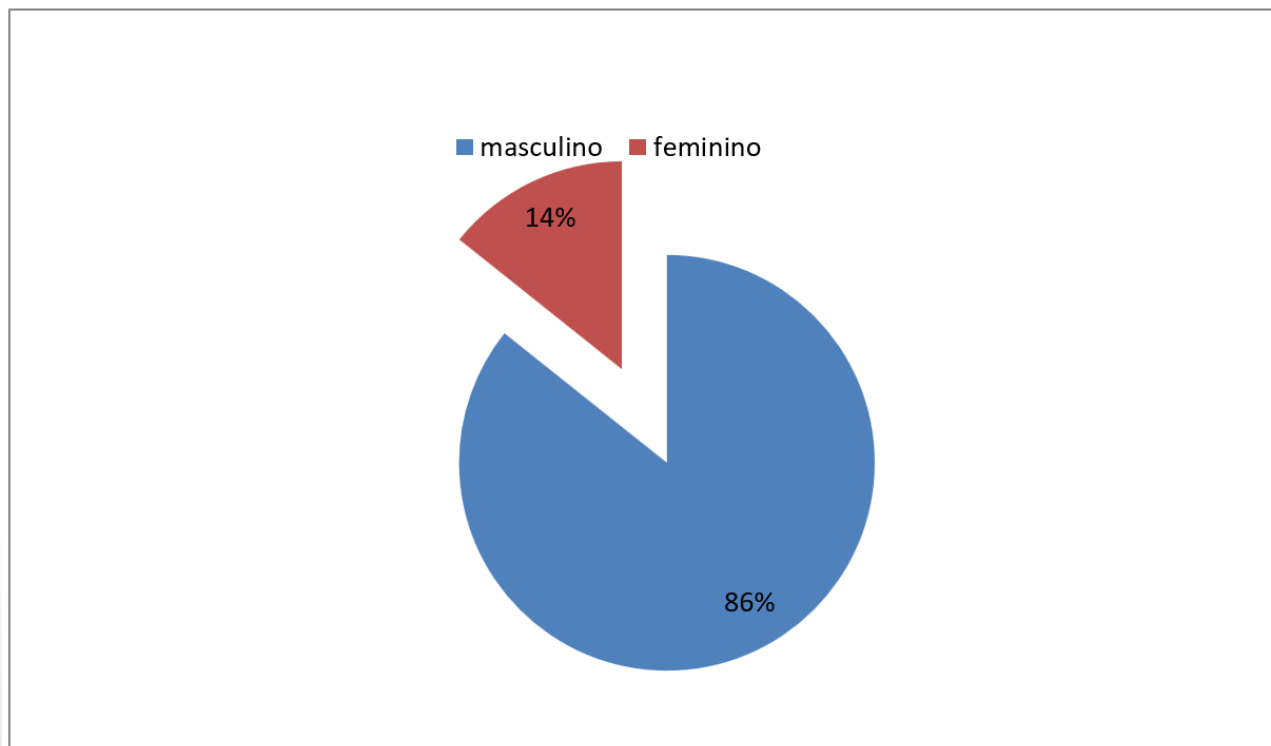
GRÁFICO 1: Casos confirmados por faixa etária e sexo, Porteiras – CE, 2020.



FONTE: INTEGRASUS

O Gráfico 1. Nos mostra o total de casos confirmados por faixa etária e sexo, onde podemos observar que essa incidência foi maior entre as idades de 20 a 54 anos acometendo mais o sexo feminino.

Gráfico 2. Total de óbitos por Covid-19 distribuídos por sexo no município de Porteiras –CE, 2020.

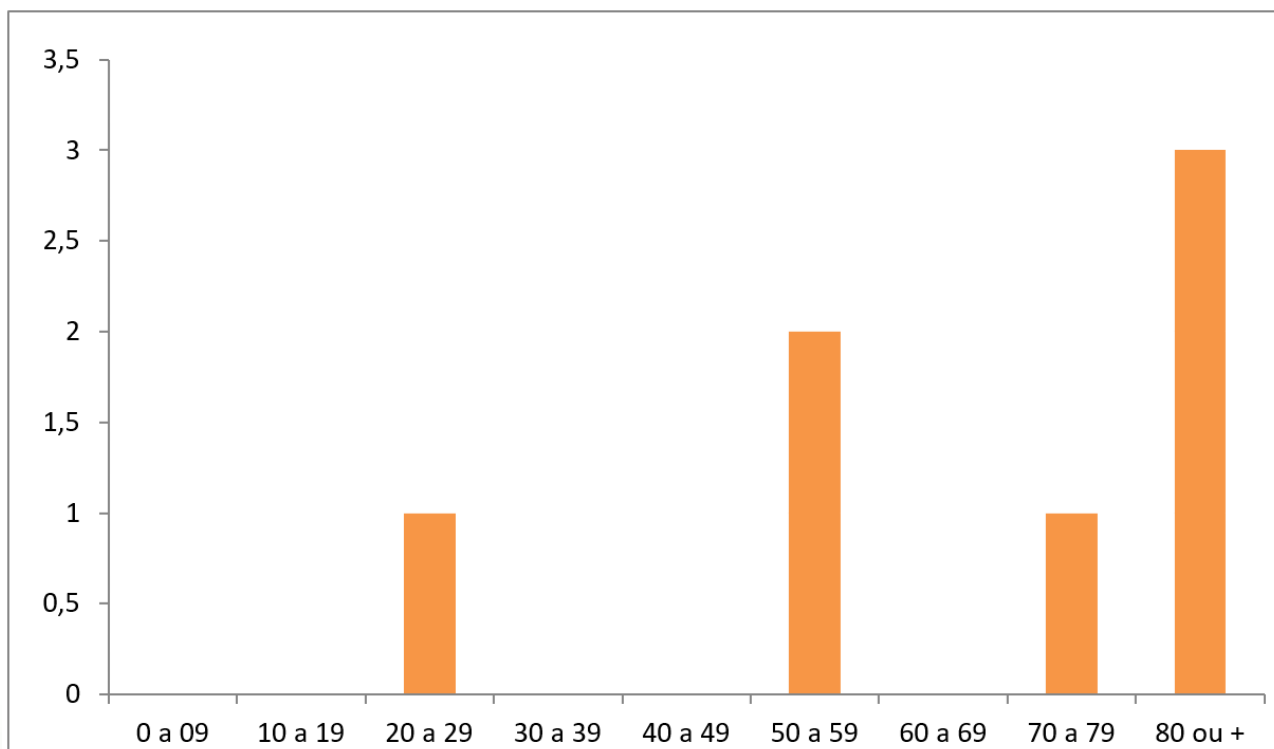


FONTE: INTEGRASUS

Quando observamos a taxa de letalidade da Covid-19, analisamos que os casos graves que levaram a óbito acometeram mais os indivíduos do sexo masculino. Fazendo um comparativo entre os dados dos Gráficos 1 e 2 podemos observar que, os casos negativados estão presentes no sexo feminino do que no masculino e, pode-se revelar a procura mais elevada pelos serviços de saúde pela mulher, onde esta tem o maior autocuidado.

Podemos ainda levar em consideração patologias pré-existentes e estilo de vida desses indivíduos que colaboraram para que o quadro de síndrome respiratória se agravasse, como o uso de cigarro ou outros tipos de drogas e o estilo de vida como sedentarismo.

Gráfico 3. Total de óbitos por Covid-19 distribuídos por faixa-etária, Porteiras – CE, 2020.



FORNTE: INTEGRASUS

Neste gráfico observamos que houve 7 (sete) óbitos por Covid-19 no decorrer do ano de 2020 e que destes 3 (três) em indivíduos acima de 80 anos, porém, 1(um) óbito em um adulto jovem com 27 anos de idade. Analisamos diante disto que o vírus acomete indivíduos em todas as faixas etárias e diante deste quadro podemos analisar que esses indivíduos acima de 80 anos já vinham com um quadro patológico que com a aquisição do vírus houve o agravamento do quadro.

Outro ponto importante a ser frisado é a importância da assistência à saúde em tempo oportuno e resolutivo dos casos mais leves que não sofreram agravamento em indivíduos fora dessa faixa etária de 80 anos e sem patologias associadas.

A avaliação e acompanhamento dos casos suspeitos são ações que vem sendo realizadas através de equipes de saúde e núcleo de apoio específico para esses pacientes, principalmente aqueles com alguns sintomas mais graves com a assistência da equipe hospitalar.

O papel da equipe da atenção primária também tem sido de grande importância para a identificação de possíveis casos, sem contar com a devida comunicação da forma mais breve possível.

REFERÊNCIAS

BRASIL. Ministério da Saúde. Plano de Contingência para infecção Humana pelo novo Coronavírus Covid-19. Brasília, DF -2021.

_____. Informações atualizadas sobre a pandemia da covid-19 no Brasil e no mundo. Disponível em: <https://www.coronavirus.com.br>. Acesso em: 27/01/2021.

Plano Municipal de Operacionalização para vacinação contra a Covid-19, Porteiras, CE 2021;





GOVERNO MUNICIPAL DE
PORTEIRAS

*Secretaria Municipal de
Saúde*

